

# LA référence incontournable en matière d'éducation spécialisée

RAPPORT ANNUEL 22 | 23



# Table des matières

Mot du directeur de l'éducation	3
L'inspirant Jules Léger	4
Consortium Centre Jules-Léger en bref	5
Mission, vision et valeurs	6
Portrait du Plan stratégique 2021-2024	7
Pilier 1 : Offre de services spécialisés et adaptés	8
Pilier 2 : Positionnement stratégique et durable	15
Pilier 3 : Expertise engagée et accessible	19
Bilan financier	23
Gouvernance	24

# Mot du directeur de l'éducation

C'est avec une grande fierté et avec enthousiasme que je vous présente le rapport annuel 2022-2023 du Consortium Centre Jules-Léger. Cette année, le retour à la normale, sans restriction, nous a permis de retrouver une effervescence sans pareil! En cette deuxième année cruciale de notre planification stratégique, nous avons senti les ailes se déployer et avons été témoins d'accomplissements incroyables. Vous pourrez le constater au fil des prochaines pages.

Le Consortium Centre Jules-Léger occupe une place unique et inestimable en tant que référence incontournable pour l'éducation des élèves ayant des besoins particuliers en Ontario. À titre de directeur de l'éducation, je tiens à exprimer ma profonde gratitude envers chacun d'entre vous pour votre engagement et votre dévouement exceptionnels envers notre mission.

Au cours de la première année de notre planification stratégique, nous avons jeté des bases solides pour façonner l'avenir de l'éducation spécialisée dans notre province. Nous avons consolidé notre réputation en tant qu'institution dédiée à l'excellence, offrant des programmes innovants et des services adaptés à chaque élève. Notre engagement envers l'amélioration continue exige que nous maintenions cette dynamique positive et que nous allions au-delà de nos réalisations passées.

Notre vision d'être la référence incontournable dans le domaine de l'éducation des élèves ayant des besoins particuliers exige de nous un engagement indéfectible envers la bienveillance, la collaboration, l'inclusion et l'équité. Au cours de cette deuxième année, nous avons atteint de nouveaux sommets, en repoussant constamment les limites de ce que nous pensions possible pour nos élèves.

Nous devons continuer à cultiver un environnement où la diversité est célébrée et où chaque élève est reconnu pour ses capacités uniques. En poursuivant cette voie, nous renforçons notre position en tant que catalyseur de l'inclusion, élevant les normes de l'éducation spécialisée à des niveaux sans précédent.

La collaboration demeure au cœur de notre mission. Nous souhaitons renforcer nos partenariats avec les éducateurs, les parents, les experts du domaine et d'autres parties prenantes, car c'est ensemble que nous façonnerons l'avenir de l'éducation spécialisée en Ontario.

C'est aussi en travaillant de pair que nous pourrons réaliser notre vision ambitieuse et faire en sorte que notre institution reste une source d'inspiration et d'excellence pour tous.

Avec gratitude et confiance en l'avenir,

**Jean-François Boulanger**  
**Directeur de l'éducation**



# L'inspirant Jules Léger

**Le saviez-vous ?** Le premier nom désigné pour ce qui fût nommé le Centre Jules-Léger, lors de son ouverture en 1979, était *Internat expérimental pour les élèves ayant des troubles graves d'apprentissage*. Par chance, l'idée n'avait pas été retenue !

## Alors pourquoi Jules Léger ?

En 1974, Jules Léger devient gouverneur général du Canada et en profite pour redéfinir ce rôle. À peine est-il nommé qu'un accident vasculaire cérébral le prive de ses forces et altère sa capacité d'élocution. À l'aide de services d'orthophonie, il s'investit avec obstination dans la rééducation de sa langue maternelle. Au cours de cette période, son épouse Gabrielle Léger l'aide à s'acquitter de certaines tâches, et prononce les discours du trône à sa place.

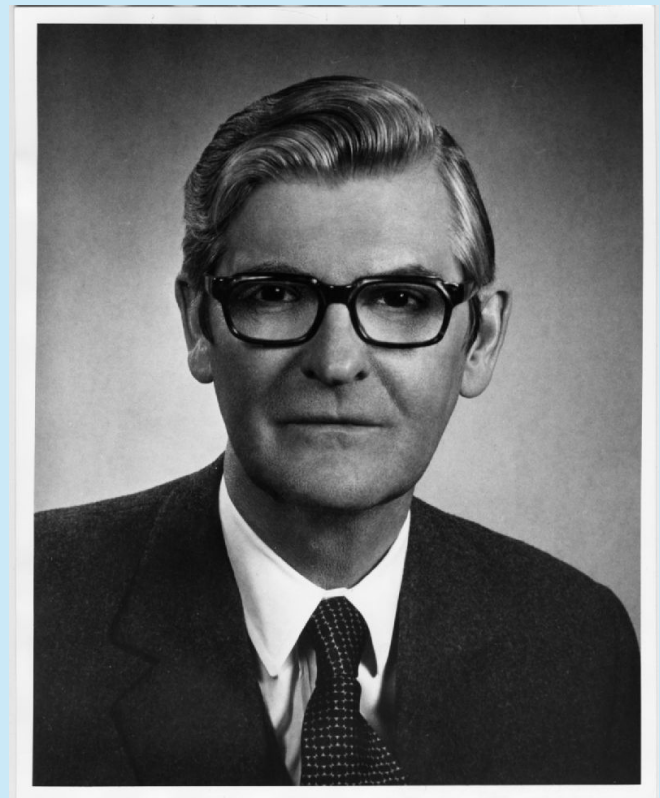
Déterminé à jouer son rôle de porte-parole, Jules Léger fait preuve de courage et de ténacité, lui permettant d'accomplir dignement son mandat jusqu'à la fin.

Jamais Jules Léger n'a baissé les bras. C'est cette détermination qui a inspiré l'attribution de son nom à l'école, au Centre, et le fait qu'il était vu comme un homme qui incarnait les valeurs qui s'harmonisaient avec celles que l'on souhaitait inculquer aux élèves de la communauté franco-ontarienne.

## Une inauguration mémorable

Jules Léger et son épouse étaient présents lors de l'inauguration officielle du Centre Jules-Léger. Dans toute sa spontanéité, madame Léger avait partagé son souhait que les élèves soient « ... tout aussi têtus que son mari pour surmonter leurs difficultés ! ».

Cette phrase résonne encore dans les souvenirs de ceux qui étaient présents et reste une source d'inspiration pour les élèves et les membres du personnel.



Une institution gérée par des francophones, pour les francophones

# Le Consortium Centre Jules-Léger en bref

Le Consortium Centre Jules-Léger (CCJL) est une institution provinciale francophone offrant une éducation spécialisée aux élèves de niveau préscolaire, élémentaire et secondaire. Ses deux écoles sont situées à Ottawa et accueillent des élèves de partout en province.

Son équipe des Services consultatifs appuie les élèves des 12 conseils scolaires de langue française de l'Ontario.

Voici un bref portrait de chacune des écoles, du Programme de logement éducatif et des Services consultatifs, ainsi que le nombre d'élèves desservis durant l'année scolaire 2022-2023.

## École d'application troubles sévères d'apprentissage

Programme de rééducation en lecture, en écriture, en communication orale, en mathématiques ainsi qu'en résolution de problèmes.

40 élèves

## École provinciale surdité, cécité et surdicécité

Programme d'éducation conforme pour les élèves sourds ou malentendants, sourdaveugles, aveugles ou ayant une basse vision.

30 élèves

## Programme de logement éducatif

Programme d'intervention axé sur l'accompagnement de l'élève dans son développement complet ciblant, entre autres, son autonomie et ses habiletés sociales. Le programme de logement éducatif offre un environnement de vie commune aux élèves des deux écoles, et le contenu est adapté aux besoins respectifs.

57 élèves-résident(e)s

## Services consultatifs

Offre de service spécialisée et adaptée en surdité, surdicécité, cécité, basse vision ainsi qu'en troubles d'apprentissage sévères (nouveau) auprès des élèves fréquentant un conseil scolaire de langue française en Ontario.

Environ 400 élèves

Au cours de l'année scolaire 2022-2023, plus d'une centaine d'employé(e)s ont veillé au bon fonctionnement du CCJL, à la réussite et au bien-être des élèves.

# Vision, mission et valeurs

« Lors de sa création, le Consortium Centre Jules-Léger s'est muni d'une mission et de valeurs garantes de sa vision, qui est d'être LA référence incontournable en matière spécialisée. » — **Jean-François Boulanger, directeur de l'éducation**

## Vision

→ **Être LA référence incontournable en matière d'éducation spécialisée.**

## Mission

Gouverné par et pour les francophones, le Consortium Centre Jules-Léger développe le plein potentiel d'élèves et d'enfants ayant des besoins particuliers en offrant des services et des ressources d'éducation spécialisée en Ontario.

## Valeurs

### **Bienveillance**

Les décisions et les actions du CCJL prennent en considération le bien-être de la personne et sont axées vers la compréhension et l'empathie.

### **Inclusion**

Le CCJL accueille et appuie sans jugement et sans préjudice les membres de sa communauté scolaire tels qu'ils sont, avec leurs forces et leurs défis.

### **Collaboration**

Le CCJL vise et encourage la collaboration avec les parents et les élèves, les conseils scolaires de langue française, les intervenants du domaine de l'éducation, les institutions de formation et de recherche ainsi que la communauté, afin de remplir son mandat.

### **Équité**

Le CCJL vise à offrir à chaque enfant, élève, famille ou conseil scolaire desservi les services et les ressources dont ils ont besoin dans un contexte d'éducation spécialisée afin de les outiller à surmonter les barrières et les défis auxquels ils font face.

# Plan stratégique 2021-2024

C'est un plan stratégique solide et ambitieux qui a été élaboré lors de la première année du Consortium Centre Jules-Léger, annonçant **un vent de changement positif** pour l'institution.

Le plan, centré sur l'élève et l'excellence des services, vise le développement du plein potentiel d'élèves et d'enfants ayant des besoins particuliers en offrant des services et des ressources d'éducation spécialisée en Ontario.

Trois piliers dictent les grandes orientations de ce plan et ils sont appuyés de huit stratégies ciblées qui guident les actions qui permettront au CCJL de concrétiser sa vision d'être **LA référence incontournable en matière d'éducation spécialisée.**

## Piliers et stratégies

### OFFRE DE SERVICE SPÉCIALISÉE ET ADAPTÉE

- Renforcer l'offre de service existante.
- Développer la stratégie d'intervention basée sur la recherche.
- Identifier et développer les créneaux pour étendre l'offre de service.
- Offrir des environnements d'apprentissage propices aux besoins émergents des apprenants.

### ÉQUIPE ENGAGÉE ET EXPERTISE ACCESSIBLE

- Accroître l'expertise interne.
- Développer une culture organisationnelle empreinte de leadership inclusif et collaboratif.

### POSITIONNEMENT STRATÉGIQUE ET DURABLE

- Établir des partenariats dynamiques permettant de renforcer l'action, la portée et l'impact du CCJL.
- Bâtir la notoriété des programmes et services du CCJL.

Plan stratégique | Pilier 1

# Offre de service spécialisée et adaptée

Avec la réussite et l'épanouissement des élèves au cœur de nos priorités, les chemins vers des continuums d'apprentissages adaptés se tracent et l'expertise des membres du personnel se peaufine. Cette année, ceux-ci ont veillé au développement de leur enseignement en se perfectionnant, en développant des programmes encore mieux adaptés aux besoins des élèves en difficulté et en posant des actions concrètes qui ont donné des résultats dont nous sommes tous très fiers !

Par ricochet, les élèves ont donc bénéficié d'une éducation spécialisée qui favorise leur capacité d'apprentissage, leur rééducation et leur développement socioémotionnel. L'assurance gagnée à être compris et à recevoir des enseignements adaptés leur a donné une confiance inégalée; les élèves se sont surpassés tout en s'amusant !

Voyons de plus près les actions, les réussites et les bons coups des élèves de chaque école, service et programme qui ont contribué à l'atteinte des objectifs du premier pilier du plan stratégique.



## École d'application

- Développement d'un continuum d'intervention en lecture et en écriture (CILÉ) avec Alain Desrochers, expert-conseil et chercheur;
- Développement d'un continuum en mathématiques avec Michelle Poirier-Patry, experte-conseillère en mathématiques;
- Présentation du nouveau continuum d'intervention en lecture-écriture à des spécialistes en éducation spécialisée, afin de partager les premiers résultats positifs;
- Partage de l'expertise de notre équipe avec la communauté des professionnels en éducation spécialisée via TA@l'école.

## Bon coup des élèves!

Participation des élèves au tournoi provincial d'improvisation « Le gazou d'or » où ils ont gagné LA coupe dans leur catégorie.



Tournoi « Le gazou d'or »

« Je suis très fière que les enseignant(e)s à l'École d'application aient bénéficié d'une formation en continu pour assurer la réussite de chaque élève. Nos élèves ont vécu de grandes réussites tant au niveau académique qu'au niveau socioémotionnel. Ici, on change des vies. » — **Élisabeth Taschereau, directrice de l'École d'application**



Enregistrement pour TA@l'école

## École provinciale

- Création du programme PPLI : Programme pédagogique culture et identité. Grâce à ce programme holistique, nos élèves en surdité bénéficient d'une éducation qui répond bien à leurs besoins spécifiques afin de favoriser leur développement linguistique, identitaire et leur réussite scolaire;
- Inauguration de la salle sensorielle. Cette salle, tant attendue par l'École provinciale, permettra à nos élèves d'améliorer leur communication, leur régulation émotionnelle et leur bien-être.



Inauguration programme PPLI

## Bon coup des élèves!

Participation d'élèves de l'École provinciale aux ateliers et au concours du programme LOL Mort de Rire! Cette activité a permis à notre élève Alexandre Gaida de passer à la finale et d'être l'élève le plus décoré par les différents prix du concours!



Concours LOL Mort de rire

« L'année scolaire 2022-2023 est une année de la création du PPLI, un programme conçu sur mesure pour répondre aux besoins développementaux de nos élèves en surdité. La création de ce programme est un début pour plusieurs projets d'envergure comme le déclenchement des travaux pour la création d'une programmation spécialisée en cécité et en surdicécité. Cette année est aussi l'année de l'inclusion au CCJL. Nos élèves des trois programmes ont collaboré dans la création de plusieurs projets, les plus évidents sont le spectacle de fin d'année et le spectacle du temps des Fêtes. Nos élèves ont démontré que tout est possible. » — **Farouk Bouanane, directeur de l'École provinciale**

## Services consultatifs

- Ajout du créneau des troubles d'apprentissage aux Services consultatifs;
- Ajout d'un poste de consultant(e) en troubles d'apprentissage;
- Ajout du poste de technicien(ne) en cécité et basse vision;
- Première année de mise en œuvre du programme Langue des signes québécoise langue seconde (LSQBO);
- Présentation du spectacle du théâtre sourd Pafolie et Jaclo (clowns et mimes) dans 10 écoles de l'Est de l'Ontario, servant à sensibiliser la communauté scolaire à la surdité, la culture sourde, la LSQ et les services offerts par les Services consultatifs;
- Tournée auprès des comités consultatifs pour l'enfance en difficulté (CCED) des 12 conseils scolaires de langue française en Ontario afin de présenter l'offre de service du CCJL;
- Accueil de l'exposition Les Langues des signes canadiennes du Musée des langues du Canada au CCJL.



Appui aux élèves



Goalball

### Découverte, sport et plaisir!

Activités adaptées, rassembleuses et amusantes pour les élèves du CCJL et de la région lors de la Semaine de la canne blanche (tennis sonore et goalball\*).

---

*« Bien au-delà des 8 000 interventions documentées, ce sont l'engagement et l'expertise d'une équipe innovante et grandissante qui sont tant appréciés de la part des équipes écoles qui bénéficient de services consultatifs du Consortium Centre Jules-Léger. »* — **Gabriel Drouin, directeur des Services consultatifs**

\* Goalball : Le goalball est un sport paralympique exclusif pour les personnes ayant une déficience visuelle. Joué sur un court de gymnase, l'objectif du jeu est de lancer le ballon en utilisant un mouvement comme aux quilles dans le filet adverse tandis que les joueurs opposés essaient de bloquer le ballon avec leur corps. Le ballon qui pèse 1,25 kilogramme émet un son de cloche qui aide à orienter les joueurs.

## Programme de logement éducatif

→ Instauration du programme TVA (transition à la vie adulte) : Programme développé pour nos élèves plus âgés du Programme de logement éducatif de l'École provinciale afin de les préparer à la vie adulte (ateliers de finances, budget, préparer un CV, préparation à une entrevue, atelier de cuisine, tâches ménagères, etc.);

→ Développement d'un programme de soirée permettant aux élèves de jour de profiter de la programmation de soirée et de vivre de nouvelles expériences, entourés de jeunes qui leur ressemblent;

→ Première édition du camp d'été! Seize jeunes ont été accueillis dans la semaine du 17 juillet pour la toute première édition du camp d'été CCJL.

### Bons coups des élèves!

Guignolée du CCJL, événement annuel de logement : Dans le cadre de la guignolée édition 2022, les élèves du Programme de logement éducatif ont chanté des chansons de Noël dans le voisinage du CCJL afin d'amasser des denrées non périssables ainsi que de l'argent pour remettre à la banque alimentaire d'Ottawa. Après environ une heure à faire entendre leurs belles voix, les élèves ont réussi à ramasser 733,15 \$ et quatre boîtes de denrées non périssables!

La maison hantée du CCJL : Le 27 octobre 2022 avait lieu la traditionnelle maison hantée du programme de logement éducatif. Quelle belle expérience pour nos élèves jeunes et moins jeunes. Soulignons le travail incroyable de l'équipe du logement et chapeau aux 20 figurants qui ont accompli un travail phénoménal durant cette belle soirée.



Guignolée avec les élèves



Programme TVA

*« Quelle belle année ce fut ! Alors que le programme du logement de l'École d'application s'enracine doucement avec notre nouveau personnel, le programme du logement de l'École provinciale est en pleine expansion. Comme il est beau de voir les interactions entre tous ces élèves et le personnel du logement ! »* — **Martin Grenier, directeur au soutien à l'élève du programme de logement éducatif**

## L'accessibilité au Consortium Centre Jules-Léger : un projet en continu

En 2021, le CCJL s'est muni d'un plan d'accessibilité. Le Plan d'accessibilité du CCJL 2021-2025 comprend des actions concrètes pour assurer une amélioration constante de l'accessibilité au sein du CCJL. Cette année, le comité d'accessibilité, accompagné d'un expert, s'est rassemblé à quelques reprises afin de réviser le plan initial, d'en ressortir les priorités pour la prochaine année et de créer un plan de travail pour le déploiement des prochaines actions.



## Déclaration d'accessibilité

Toute l'équipe du CCJL se mobilise jour après jour pour mettre en action ses valeurs d'inclusion dans une perspective de diversité de personnes. L'humain étant au centre des préoccupations, l'équipe a à cœur d'offrir des services à toutes les personnes indépendamment de leurs capacités physiques, cognitives ou affectives, peu importe leur culture, leur langue, leur genre ou leur orientation sexuelle. L'important, pour le CCJL, c'est d'offrir un service accessible de qualité.

Avec l'objectif d'atteindre l'accessibilité universelle, l'équipe du CCJL est à l'écoute des besoins, des désirs et des préoccupations en vue d'accompagner les élèves, les parents ainsi que le personnel.

## Différents volets de l'accessibilité

Voici les différents volets pour lesquels nous travaillons à l'amélioration de l'accessibilité, et notre engagement pour chacun.

→ **Communications et environnement numérique** : L'organisation s'engage à offrir, dans la mesure du possible, les produits et services de technologie de l'information et de la communication les plus accessibles du marché respectant la Loi de 2005 sur l'accessibilité pour les personnes handicapées de l'Ontario (LAPHO)\*. En hiver 2022, une évaluation de l'expérience utilisateur a été réalisée pour identifier les obstacles environnementaux.

→ **Environnement physique** : L'évaluation sur l'accessibilité environnementale des écoles et des logements a été complétée en 2021. À la suite de recommandations, plusieurs améliorations ont été apportées pour rendre les lieux plus accessibles aux élèves et membres du personnel ayant une basse vision ou une cécité.

→ **Cours et apprentissages** : Dans les prochaines années, le CCJL s'engage à poursuivre le perfectionnement et l'accompagnement du personnel enseignant pour offrir des pratiques pédagogiques inclusives et des services de soutien en ce sens. Nous travaillons actuellement à améliorer l'accessibilité des ressources éducatives numériques.

→ **Membres du personnel du CCJL** : Le CCJL applique un programme d'accès à l'égalité et invite les femmes, personnes racisées, les autochtones et les personnes en situation de handicap à présenter leur candidature. Le CCJL souhaite soutenir tout son personnel. C'est l'inclusion des diversités qui fait la force d'une équipe innovante.

---

\*La Loi de 2005 sur l'accessibilité pour les personnes handicapées de l'Ontario (LAPHO) a pour objectif de rendre l'Ontario entièrement accessible d'ici 2025 grâce à l'élaboration, la mise en œuvre et l'application de normes d'accessibilité. Celles-ci constituent des règlements que les entreprises et les organisations de l'Ontario, incluant les conseils scolaires (dont le Consortium Centre Jules-Léger), doivent respecter pour repérer, éliminer et éviter les obstacles auxquels font face les personnes en situation de handicap afin qu'elles puissent mener une vie plus active. Entre autres, les produits, les services, les installations, les bâtiments, les constructions et les locaux doivent être accessibles. La loi a comme but ultime de faire de l'Ontario une province accessible d'ici 2025.

Plan stratégique | Pilier 2

# Positionnement stratégique et durable

« *Seul on va plus vite, ensemble on va plus loin.* » — **proverbe africain**

La collaboration avec des organismes, le développement de partenariats durables et le partage d'expertise sont des clés essentielles au développement de programmes et d'activités adaptées pour les élèves, à l'enrichissement des connaissances des membres du personnel et au rayonnement du Consortium Centre Jules-Léger.

L'année scolaire 2022-2023 a été riche d'échanges et de partages, d'appui et de collaboration. Que ce soit par l'échange d'expertise et de matériel didactique ou par l'octroi de subventions au CCJL, c'est toute la communauté scolaire qui en a bénéficié.

## Partenaires et collaborateurs stratégiques

- Conseil des arts de l'Ontario (CAO) : Une subvention de 15 000 \$ a permis aux élèves de l'École provinciale de créer une chanson avec l'artiste franco-ontarien Yao. L'enregistrement se fera à l'automne 2023.
- Destination Réussite : Un montant de 18 000 \$ a permis aux élèves de participer à plusieurs sorties et ateliers en lien avec la découverte de choix de carrières.
- Ministère de l'Éducation (animation culturelle) : Un fond de 25 000 \$ a été mis à la disposition du CCJL afin d'appuyer le double mandat de l'École provinciale en matière d'éducation et construction identitaire.
- Passep'Art et Vice-Versa : Des subventions totalisant 18 000 \$ pour l'École provinciale et 6 000 \$ pour l'École d'application ont permis aux élèves de participer à différents projets en lien avec la construction identitaire.

Association franco-ontarienne des parents d'enfants ayant une cécité ou une basse vision (AFOPEC), Assemblée francophone de l'Ontario (AFO), Autism Ontario, Banque alimentaire d'Ottawa, Consortium pour les élèves du nord de l'Ontario (CÉNO), Centre d'accès équitable aux bibliothèques (CAÉB), Centre intégré de santé et de services sociaux de l'Outaouais (CISSSO), Clinique d'audiologie CHEO, Concours LOL Mort de rire, Deafblind Ontario, Groupe média TFO, Idéllo TFO, La Cité, Mouvement d'implication francophone de l'Ontario (MIFO), Parents partenaires en éducation (PPÉ), Pinecrest Queensway, Regroupement des parents et amis des enfants sourds et malentendants franco-ontariens (RESO), Rumball Centre for the Blind, Silent Voice, Surrey Place, Supra DV (équivalent des Services consultatifs au Québec), Steve Bissonnette (expert en éducation - programme SCP), TA@l'école, Unik FM 94,5, Université du Québec en Outaouais, Université Laurentienne, Université d'Ottawa, Vision Loss Rehabilitation of Ontario.

***Sans leur appui, le CCJL ne pourrait pleinement répondre à son mandat. Merci!***



L'artiste Yao avec les élèves



Participation des élèves à Unik FM 94,5



## Positionnement stratégique et durable

En 2022-2023, les membres du personnel du CCJL ont été très proactifs dans les communautés scolaire et professionnelle en éducation. En étant présent dans divers comités, en participant à des congrès et en partageant leurs expériences et expertises, le CCJL multiplie les occasions de se faire connaître, de partager son expertise et de s'enrichir des bonnes pratiques partagées.

### Le CCJL rassembleur

→ La table des partenaires du CCJL a regroupé les fournisseurs de services aux élèves qui ont une surdité, une cécité ou une basse vision, ou une surdicécité, à trois reprises en 2022-2023. Pendant ces rencontres de réseautage, les partenaires ont eu la chance de présenter leur offre de services et les nouveautés au sein de leur organisation et de cibler des occasions de collaboration dans le but de combler des besoins communs.

→ Du 21 au 23 février 2023, le CCJL a organisé, pour une deuxième année consécutive, le Symposium du Consortium Centre Jules-Léger - ENSEMBLE pour les élèves ayant des besoins particuliers. Ce symposium vise à offrir des conférences et ateliers ainsi que des activités de réseautage permettant de mettre en lumière les pratiques gagnantes et se concerter pour le développement du plein potentiel des élèves ayant des besoins particuliers. Nous avons accueilli plus de 275 participants du milieu de l'éducation, plus de 25 parents ont assisté à conférence d'ouverture et nous avons offerts une trentaine d'ateliers. Plusieurs membres du personnel du CCJL étaient présentateurs.





Farouk Bouanane, directeur adjoint de l'École provinciale et Gabriel Drouin, directeur de l'École provinciale et des Services consultatifs (2022-2023)

## Le CCJL rayonne

- Congrès annuel de l'Association des directions et directions adjointes des écoles de langue française de l'Ontario (ADFO) : Présentation de l'École provinciale pour enfants ayant une surdité, une cécité ou basse vision ou une surdicécité;
- Animation d'ateliers au World Deafblind Conference (conférence internationale sur la surdicécité) par deux consultants des Services consultatifs;
- Congrès SCP (Soutien Comportement Positif) : Nos élèves ont participé au panel d'élèves et ont répondu à des questions en lien avec le bien-être, la santé mentale et l'équité.

## Le CCJL répond PRÉSENT

→ Association des directions et directions adjointes des écoles de langue française de l'Ontario (ADFO), Association franco-ontarienne des conseils scolaires catholiques (AFOCSC), Association des conseils scolaires des écoles publiques de l'Ontario (ACÉPO), Association des gestionnaires de l'éducation franco-ontarienne (AGÉFO), Comité RLÉS (Regroupement des leaders de l'éducation spécialisée), Congrès SCP (comité organisateur et offre d'atelier), Congrès de l'Association canadienne d'éducation de langue française - ACELF (participation et animation), Congrès de l'ITA (Institut des troubles d'apprentissage), Réseau Ontario (Contact Ontariois), Destination réussite, Regroupement provincial des leaders pédagogiques (colloque provincial et table du comité d'animation), Regroupement des leaders en animation culturelle en Ontario (RLAC).

### Mention - projets spéciaux :

Afin de bâtir la notoriété des programmes et services du CCJL, un sondage de satisfaction a été envoyé aux conseils scolaires. Ce qui en ressort est que les services offerts par l'équipe du CCJL sont très appréciés.

Une [carte des services](#) (cécité, surdité, surdicécité et troubles d'apprentissage) a été mise en ligne sur le site web du CCJL. Ce projet, dont nous sommes très fiers, est un projet provenant de la Table des partenaires du CCJL et est une ressource précieuse pour les familles et les professionnels en éducation spécialisée.

Plan stratégique | Pilier 3

## Équipe engagée et expertise accessible

La mission du CCJL est à la fois inspirante et engageante. Travailler dans le milieu de l'éducation spécialisée nécessite une mise à jour régulière de ses connaissances en se perfectionnant, en découvrant des méthodes d'apprentissages actualisées et en s'inspirant des découvertes partagées par des experts.

Au cours de l'année scolaire 2022-2023, les membres du personnel du Consortium ont saisi l'occasion de se perfectionner dans plusieurs domaines propres à leur emploi et même en dehors de leur zone de confort. Les directions et les gestionnaires ont également participé à plusieurs séances de perfectionnement.

Voici quelques thèmes de formations et de perfectionnement : littératie, numératie et communication orale (avec expert-conseil), Échelle de mémoire de travail tactile (Tactile Working Memory Scale), leadership pour l'équité, sensibilisation à la cécité, les implants cochléaires, les troubles d'apprentissages, les maladies prédominantes, la mobilisation d'équipe, la gestion de crise, la Langue des signes québécoise, et bien plus encore.

## Le CCJL partage son expertise

Étant la seule institution provinciale francophone à offrir une éducation spécialisée aux élèves de niveau préscolaire, élémentaire et secondaire en cécité, surdité, surdicécité et en troubles d'apprentissage sévères, notre expertise est sollicitée.

Cette année, des membres de notre équipe ont partagé leur expertise lors des événements suivants :

- Congrès de l'ACELF (Association canadienne d'éducation de langue française);
- RLAC (Regroupement des leaders en animation culturelle en Ontario);
- Congrès de l'ADFO (Association des directions et directions adjointes des écoles de langue française de l'Ontario);
- Présentation du Programme de logement éducatif à plusieurs partenaires;
- Symposium 2023 - Ensemble pour les élèves ayant des besoins particuliers (CCJL);
- TFO;
- TA@l'école;
- Unique FM 94,5;
- Conférence World Deafblind International 2023.



*Christine Sauvé-Guidon, consultante du CCJL, Pascal Lafrance, consultant du CCJL, Dr Jude Nicholas (Conférence World Deafblind International 2023)*

## Projets de recherche, collaborations et mise en œuvre

En éducation, la recherche permet le développement de la réflexion critique sur des théories actuelles et la proposition de solutions renouvelées. Cette année, des membres du personnel ont collaboré avec des chercheurs pour le développement de continuums et pour la mise en œuvre de projets de recherche, appuyés d'experts.

- **Continuum d'intervention en lecture-écriture (École d'application)** : pistage de progrès et analyse de recherche — projet de recherche en intervention rééducative en lecture-écriture avec Alain Desrochers, expert-conseil et chercheur;
- **Communication orale (École d'application)** : développement d'un continuum d'intervention en communication orale en lien avec la trousse TPALF (trousse de progression des apprentissages langagiers en français de l'Ontario) - projet de recherche avec l'appui de Chantal Mayer-Crittenden, orthophoniste de l'Université Laurentienne;
- **Création du curriculum LSQ L1 (Services consultatifs et École provinciale)** : curriculum d'apprentissage de la Langue des signes québécoise comme langue première;
- **Surdité (Services consultatifs et École provinciale)** : mise en œuvre de stratégies en se basant sur des données probantes d'études — travail de collaboration dans l'élaboration d'une procédure d'observation des impacts sur la surdité sur les apprentissages;
- **Système de Soutien au Comportement Positif (SCP)** : implémentation et évaluation de l'efficacité du système SCP dans le Programme de logement éducatif en collaboration avec Steve Bissonnette (expert en éducation et membre du groupe de recherche interuniversitaire qui accompagne les écoles dans la mise en œuvre du système SCP);
- **Cécité** : Début d'une nouvelle programmation qui vise à élaborer un curriculum de base élargi développé sur mesure afin de répondre aux besoins des élèves qui nous sont confiés. D'ailleurs, deux enseignantes qui ont mis en œuvre le programme en cécité et basse vision au CCJL ont été reconnues par la table politique pour leur expertise.



## Équipe engagée, équipe visionnaire!

Durant l'année scolaire 2022-2023, les yeux étaient déjà rivés vers la prochaine année. Voici un portrait des projets à venir pour l'année scolaire 2023-2024 :

- Augmentation de l'offre de service des camps de jour (une plus longue durée);
- Chanson de l'École provinciale : La collaboration avec l'artiste Yao se poursuivra à l'automne 2023 avec l'enregistrement de la chanson;
- Poursuite de la mise en place d'un curriculum de base élargi en cécité;
- Formation sur le leadership en éducation avec Marius Bourgeois de Escouade Édu, pour les membres du personnel enseignant et l'équipe de gestion;
- Perfectionnement en continue avec la formation Échelle de mémoire de travail tactile (Tactile Working Memory Scale);
- Partenariat avec le MIFO : différentes occasions pour nos élèves de participer à des événements dans la communauté;
- Poursuite des modules de formation pour l'équipe du Programme de logement éducatif;
- Présentation du projet de continuum d'intervention en lecture-écriture à l'ADOQ (Association des orthopédagogues du Québec);
- Présentation du projet de continuum d'intervention en lecture-écriture à l'Institut d'automne du CFORP (Centre franco-ontarien des ressources pédagogiques) aux éducateurs, enseignants et directions des écoles de l'Ontario;
- Projet La Ruchée : projet de mentorat en théâtre (Théâtre au CCJL) dans le cadre du cours de communication orale. Les élèves de l'École d'application bénéficieront de 15 heures de mentorat afin de préparer une pièce de théâtre. Ils seront appuyés par Pierre Labelle, ancien professeur de théâtre détenant une grande expérience avec des élèves;
- Réseautage provincial, national et international avec des pairs en cécité, surdité, surdicécité et troubles d'apprentissage sévères.

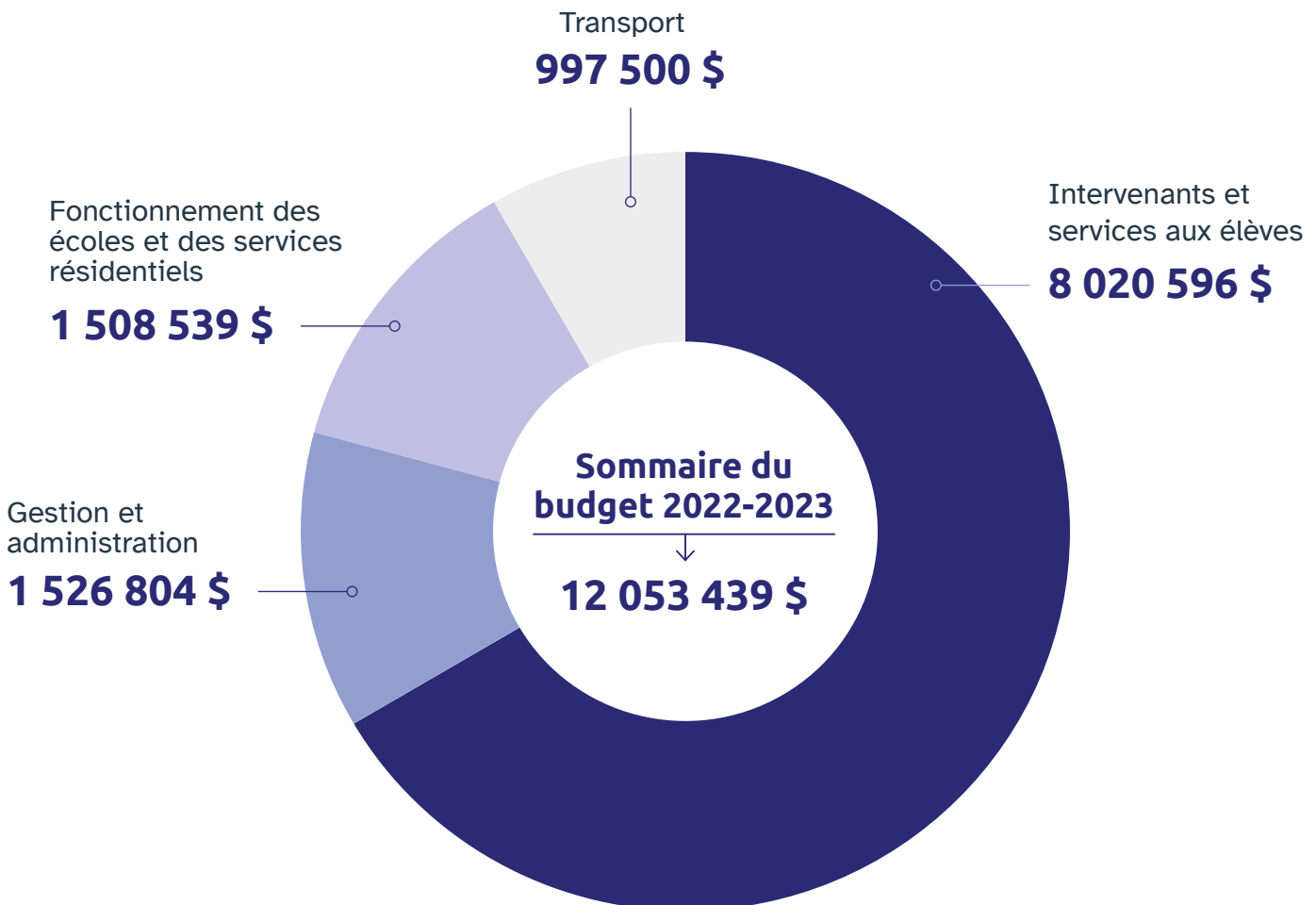
# Bilan financier

L'état de situation budgétaire 2022-2023 est le reflet de notre volonté stratégique d'accroître l'expertise interne et de développer notre offre de service spécialisée et adaptée.

## Lumière sur quelques actions concrètes :

- Plus de 80 000 \$ ont été investis dans la mise en œuvre de programmes et de stratégies à haut rendement répondant aux besoins des élèves.
- Un poste de consultant/consultante a été créé afin de répondre aux besoins des conseils scolaires requérant l'appui de nos services consultatifs.
- Plus de 40 000 \$ ont été investis dans la formation de l'ensemble du personnel et dans l'accompagnement d'experts dans tous nos secteurs.

## Budget opérationnel



# Gouvernance

La gouvernance du Consortium Centre Jules-Léger est composée de six conseillères et conseillers scolaires dont la moitié est nommée par l'Association des conseils scolaires des écoles publiques de l'Ontario (ACÉPO) et l'autre moitié par l'Association franco-ontarienne des conseils scolaires catholiques (AFOCSC).

Au cours de l'année scolaire, les membres de la gouvernance se sont rassemblés à douze reprises, en plus des rencontres de travail planifiées. La solide collaboration avec le directeur de l'éducation, appuyé de son équipe administrative, a permis aux membres du Conseil de prendre des décisions éclairées dans le meilleur intérêt des élèves et de la communauté scolaire du CCJL et ce, dans le respect des orientations stratégiques.



**Samia Ouled Ali**  
Présidente



**Johanne Lacombe**  
Vice-présidente



**Benoit Fortin**  
Conseiller



**Jeannette Labrèche**  
Conseillère



**Melinda Chartrand**  
Conseillère



**Suzanne Salituri**  
Conseillère



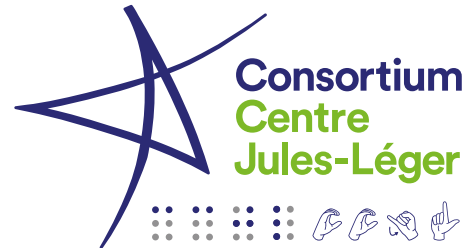
# Consortium Centre Jules-Léger

281, avenue Lanark

Ottawa (Ontario) K1Z 6R8

Tél. : 613 761-9300

Tél. sans frais : 1 866 390-3670



« Au Consortium Centre Jules-Léger,  
on change des vies! »